

令和5年3月29日

狛江市教育委員
教育長 柏原 聖子 様

指定管理者：狛江市体育協会
東京アスレティッククラブ共同事業体
代表 秋元 恵司

狛江市体育施設「令和5年度事業計画書」の提出について

記

標記の件について、別紙のとおり提出いたします。

狛江市体育施設 令和5年度事業計画書

指定管理者

狛江市体育協会・東京アスレティッククラブ共同事業体

特定非営利活動法人狛江市体育協会

株式会社東京アスレティッククラブ

運営理念と基本方針

運営理念

- ◆ 狛江市スポーツ推進計画では、「スポーツを通じた豊かなまちこまえ」、「スポーツを楽しむ環境の整備」、「スポーツを通じたコミュニティの活性化」を基本方針として掲げられています。
- ◆ 私たち指定管理者も市の政策に足並みを揃えた管理運営を実践することで、施設の利用促進と市民のスポーツ実施率向上に尽力します。
- ◆ 上記を踏まえ、運営理念を次のとおり掲げます。

【運営理念】

地域に愛され、市民に親しまれる施設の実現を目指して、
スポーツを通して市民に喜びと感動を提供し、社会貢献していく

基本方針

- ◆ これまでの運営を更に発展させるため、次の5つに重点をおいて掲げます。

【基本方針】

- ① ライフステージや障がい等に応じた生涯スポーツプログラムの提供
- ② 市民サービスの向上と地域スポーツ指導者の育成により、地域スポーツを推進
- ③ 10施設の一体管理による管理コストの削減と情報共有
- ④ 「安全・安心・快適」でサステイナブル（持続可能）な施設運営
- ⑤ 誰もが利用しやすい施設環境の提供

年間利用者数の目標

- ◆ 上記の5つの基本方針に沿い、年間利用者数は、40万人以上を目標とします。
- ◆ スポーツ教室は、年間4万人以上を目標とします。

【年間目標】

年間利用者数	40万人以上
スポーツ教室参加者数	4万人以上

令和5年度 狛江市体育施設 事業計画書

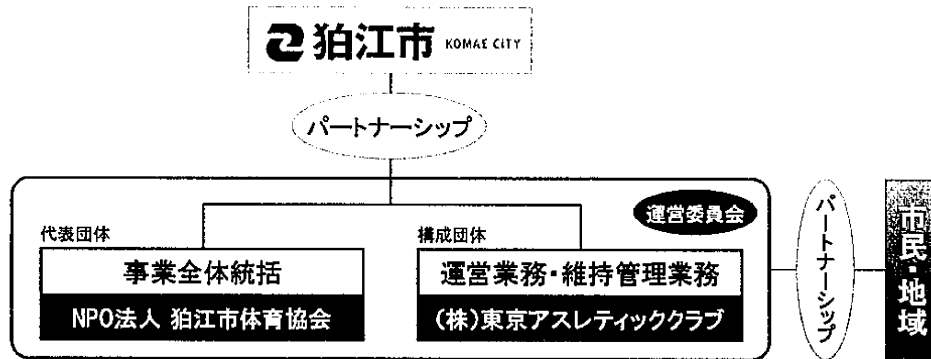
施設名 狛江市体育施設

指定管理者名 狛江市体育協会・東京アスレティッククラブ共同事業体

運営実施体制

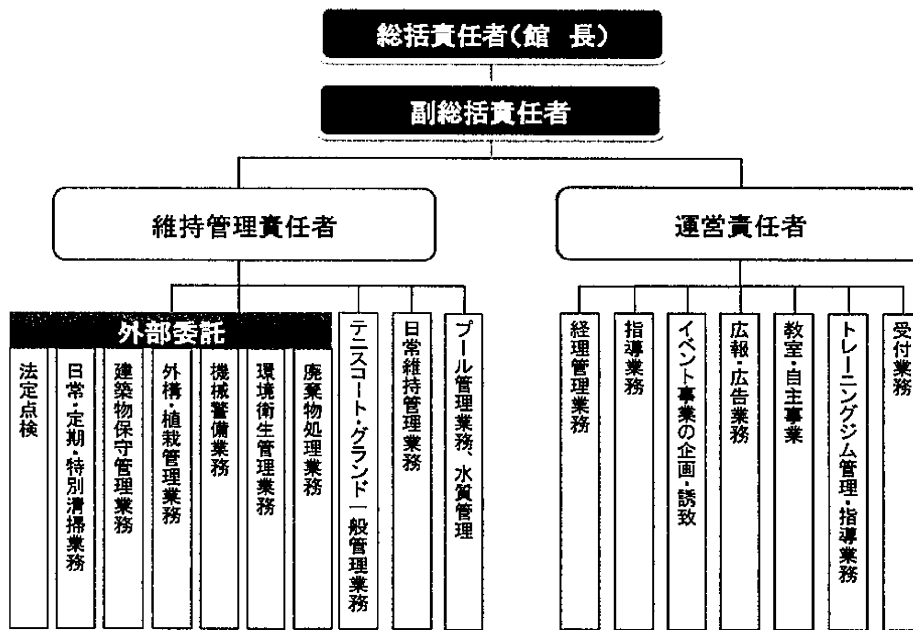
組織体制

- ◆ 狛江市体育協会（以下、「代表団体」という）と、東京アスレティッククラブ（以下、「構成団体」という）の2社で組成する「狛江市体育協会・東京アスレティッククラブ共同事業体」が管理運営を行います。



運営体制及びスタッフ数

- ◆ 総括責任者（館長）は代表団体から選任し、市との窓口となって指定管理業務の総括マネジメントを行います。また、副総括責任者を構成団体から選任し、総括責任者（館長）を補佐します。
- ◆ 各業務の責任者及び担当者は、業務の内容に応じて専門の知識等を有する者を配置します。
- ◆ 最高意思決定機関として代表団体と構成団体で構成される「運営委員会」を月1回実施します。



【業務責任者一覧】

役職	人数	雇用関係	業務内容
総括責任者(館長)	1名	常勤	市との交渉連絡窓口、全体マネジメント
副総括責任者	1名		全施設運営マネジメント
運営責任者	1名		運営部門現場責任者、自主事業企画運営
維持管理責任者	1名		維持管理部門現場責任者
受付責任者	1名		受付業務責任者
トレーニング室責任者	1名		トレーニング室の管理責任者
総理担当者	1名		会計、決算、金銭などの管理

令和5年度 狛江市体育施設 事業計画書

施設名 狛江市体育施設

指定管理者名 狛江市体育協会・東京アスレティッククラブ共同事業体

各施設の人員配置

◆ 各施設の人員配置については、次のとおりです。

【施設の人員配置】

業務担当	5:00	6:00	7:00	8:00	9:00	10:00	11:00	12:00	13:00	14:00	15:00	16:00	17:00	18:00	19:00	20:00	21:00	備考(業務内容等)
1 総括責任者(館長)									1人									
2 副総括責任者									1人									
3 運営責任者													1人					
4 維持管理責任者									1人									
5 受付責任者													1人					
6 トレーニング室責任者													1人					
7 経理担当者									1人									
8 受付・案内・事務員							1人		1人							1人		教室入金受付時は増員
9 トレーニング室運営							1人					1人				1人		ショートプログラム フリーウェイト補助時は増員
10 維持管理担当者								1人							1人			
11 日常清掃業務			1人															
12 元和泉市民テニスコート管理(ア)										1人								4~8月
13 元和泉市民テニスコート管理(イ)										1人								9月
14 元和泉市民テニスコート管理(ウ)										1人								10~3月
15 元和泉市民運動ひろば一般管理						1人												毎週月・金曜日
16 東野川市民テニスコート管理										1人								
17 西和泉体育館、グラウンド管理								1人				1人				1人		
18 西和泉グラウンド開放日																1人		毎週木曜日
19 市民グラウンド一般管理							1人											毎週月・金曜日
20 市民グラウンド開放日													1人					毎週金曜日
21 市民プール(救助員・監視員など)										15人~								通常7/15~8/31

接遇力・指導力を高める研修体制

◆ 定期的にスタッフ研修を実施するとともに、公的な資格取得も奨励・支援します。

業務内容		回数	4月	5月	6月	7月	8月	9月	10月	11月	12月	1月	2月	3月
運営	公共事業研修	年2回	●										●	
	接遇研修	年2回	●						●					
	人権研修	年1回	●											
	障がい者等対応研修	年1回	●											
	個人情報保護研修	年1回	●											
事業	導入研修	随時	●	●	●	●	●	●	●	●	●	●	●	●
	OJT研修	随時	●	●	●	●	●	●	●	●	●	●	●	●
	指導力アップ研修	年4回	●			●			●			●		
	公的資格の取得促進	随時	●	●	●	●	●	●	●	●	●	●	●	●
危機管理	避難誘導訓練	年2回			●							●		
	消防訓練	年2回			●						●			
	普通救命講習会	年1回			●									
	防犯訓練	年1回			●									
維持管理	新任教育	年1回	●											
	OJT教育	年1回	●											
	技術研修1	年1回	●											
	技術研修2	年1回	●											

施設運営方針

平等・公平な利用の確保

基本的な考え方

- ◆ 地方自治法、公共サービス基本法等関係法令を遵守し、特定の個人・団体のみ有利なサービスが提供されることのないよう、すべての利用者に平等・公平なサービスを提供します。

【平等かつ公平なサービス提供のための仕組み】

- ① 平等利用の確保と公共性を担保した施設運営
- ② 管理運営マニュアルの整備
- ③ ユニバーサルサービスの提供
- ④ 接遇マニュアルと苦情・要望対応体制

ユニバーサルデザインの実現

- ◆ 利用者に対して優しさや思いやりを持った心のユニバーサルデザインを実践し、誰もが気軽に利用できる施設運営を行います。

【具体的な取組】

ハード	<ul style="list-style-type: none"> ・受付等に老眼鏡、車いす、筆談ボード等福祉器具を設置 ・車いす全自動洗浄機を設置 ・施設内通路等には十分なスペースを確保 ・多目的トイレに子ども連れ利用者が使いやすいように幼児用補助便座を設置 ・外国人向けの案内（POP等）、翻訳機（ポケットク）を準備
ソフト	<ul style="list-style-type: none"> ・ワンストップサービス体制を継続 ・ファースト対応者が適切な利用者対応を実施 ・挨拶強化月間を設定 ・「挨拶プラスワン運動」を実践 ・事務所内に身だしなみ基準の掲示 ・スタッフは統一したユニホームとネームプレートを着用 ・利用者の施設の入退館等のサポート ・情報格差の解消（デジタル媒体と紙媒体による情報提供）

「障害者のスポーツ施設利用促進マニュアル」の導入

- ◆ 公益社団法人東京都障害者スポーツ協会が発行する「障害者のスポーツ施設利用促進マニュアル」を施設運営に取り入れ、適切な障がい者サポートを実践します。

高齢者や障がい者が安心して利用できる施設運営

- ◆ 通路等には十分なスペースを確保し、通行の妨げにならないよう留意します。
- ◆ 障がい者の入退館サポートを行い、安心して利用できる施設環境を整えます。
- ◆ 受付には車いすや車いす洗浄機、老眼鏡、筆談ボード等の福祉用具を用意します。
- ◆ 障がい者のスポーツ指導に当たっては、障がい者スポーツに関する講習（初級障がい者スポーツ指導員講習等）を受講している職員を配置します。

令和5年度 狛江市体育施設 事業計画書

施設名 狛江市体育施設

指定管理者名 狛江市体育協会・東京アスレティッククラブ共同事業体

関係法令の遵守（コンプライアンス）

基本的な考え方

- ◆ 狛江市の施設管理代行者として、法令遵守を運営の重要課題の一つとして位置付け、組織的にコンプライアンス体制を強化した運営を行います。
- ◆ 公の施設の管理者として関連が見込まれる新しい法制度導入への対応も、内部規定等を迅速に定め、会議・研修・確認テスト実施等で確実に周知徹底を行います。

「地方自治法」の遵守

- ◆ 「地方自治法（第244条第2項・3項）」の『正当な理由がない限り、住民が公の施設を利用することを拒んではならない』及び『住民が公の施設を利用することについて、不当な差別的取扱いをしてはならない』を遵守します。
- ◆ 「公共サービス基本法」「狛江市体育施設条例、条例施行規則」等にとり、平等・公平な運営を確保します。

「障害者差別解消法」の遵守

- ◆ 「障害者差別解消法」の施行にとり、障がいのある方が必要とするサポートを適切に提供できるよう、障がい者等対応研修を実施します。

「労働基準法」の遵守

- ◆ 労働基準法及びその他労働関係法規を遵守した適切な就業体系を確保します。
- ◆ 公共サービス基本法（第11条）や指定管理者制度の運用について（総務省自治行政局長通知）を遵守し、適正な労働条件の確保と労働環境の整備に努めます。
- ◆ スタッフに過度の負担が発生しないよう、適切な労働環境を提供していきます。
- ◆ 多様なライフスタイルを持った人材が、各個人の実力を発揮できる環境づくりを重視し、社会保険加入や柔軟な雇用形態、各種休暇制度の整備等、働きやすい労働環境の整備を進めます。

個人情報保護体制

- ◆ 「個人情報保護方針」及び「個人情報保護規程」にとり、業務上で取り扱う個人情報を適切かつ厳格に管理します。
- ◆ 全スタッフに対しては、年1回以上個人情報保護に関する教育研修会を開催し、また、研修後には個人情報保護テストを実施します。
- ◆ 個人情報を特定できる書類は必ず鍵のかかるキャビネット内に施錠した状態で保管します。
- ◆ 離席する際は必ずデスク上の書類を一旦デスク内に収納し、個人情報の漏えいリスクを徹底的に排除します。
- ◆ ホームページやチラシ等の広報媒体においては、個人の顔などの情報が掲載されることのないよう十分に配慮します。
- ◆ 万一の事態に備え、個人情報取扱事業者保険に加入します。

情報公開

- ◆ 狛江市情報公開条例等を踏まえ、業務上において作成又は取得した文書等については、行政文書と認識のもとに、情報公開に対応します。
- ◆ また、個人情報又は企業情報として非公開にするものについては、市と協議の上で判断します。

令和5年度 狛江市体育施設 事業計画書

施設名 狛江市体育施設

指定管理者名 狛江市体育協会・東京アスレティッククラブ共同事業体

利用者の利便性向上のための取組

施設サービスの向上策

- ◆ 満足向上を図るため施設面・運営面・事業面の視点において、サービスの充実化を図ります。
- ◆ また、前年度までに実施したサービス向上策で、利用者満足に貢献している取り組みは、次年度以降も継続して実施します。

【令和5年度における施設サービス向上策】

施設面	<p>新規 老朽化しているスポーツ器具備品の更新</p> <p>継続 市民総合体育館にデジタルサイネージを設置</p> <p>継続 市民総合体育館の受付及び市民プールに券売機を各1台増設</p> <p>継続 入り口に傘立ての増設・レインコートかけの設置</p>
運営面	<p>新規 広報活動の拡大</p> <p>継続 教室料金の割引制度を継続</p> <p>継続 家庭でできる簡単エクササイズ：動画配信サービスの提供</p> <p>継続 開館時間・休館日を現状維持</p> <p>継続 提携駐車場を割引料金で提供</p> <p>継続 トレーニングルーム利用者に初回カウンセリングを実施</p> <p>継続 ホームページの運用等を実施</p> <p>継続 スポーツ情報掲示板による地域コミュニティの活性化</p>
事業面	<p>新規 新規教室プログラムを更に増設</p> <p>継続 家族で参加できる体力測定を実施</p> <p>継続 夏季短期教室を開催</p> <p>継続 各種イベントを開催</p> <p>継続 障がい者スポーツ体験イベントを年1回以上開催</p> <p>継続 市民への指導者講習会を年2回以上開催</p> <p>継続 個人開放利用を実施</p> <p>継続 レンタル用品、レンタルロッカーを実施</p> <p>継続 託児付教室の開催</p>
その他	<p>継続 受付周り及びトレーニング室前に「フリーWi-Fi」を設置</p> <p>継続 市民総合体育館の和室を多目的ルームとして運用</p>

令和5年度 狛江市体育施設 事業計画書

施設名 狛江市体育施設

指定管理者名 狛江市体育協会・東京アスレティッククラブ共同事業体

スポーツ器具備品の更新

- ◆ 老朽化している卓球のネットサポートやバドミントンネット等のスポーツ器具備品を更新します。

教室料金の割引制度を継続

- ◆ 市民の負担軽減を図るため、複数の教室を受講する際において教室料金を割引します。

割引制度：同一受講者が、複数の教室を申し込んだ場合に教室料金を1,000円割引きます。また、親子・夫婦・兄弟で申し込んだ場合も教室料金を1,000円割引きます

体力測定の実施について

- ◆ 現在、実施してる中・高齢者向け体力測定について、更に参加対象年齢を拡大し、家族で参加型にし、市民の健康増進意識を高めていきます。
- ◆ 体力測定の結果を基に、習慣的な運動の実践と施設の利用を図ります。



体力測定実施のイメージ

各種イベントの開催について

- ◆ 市民のスポーツ参加意欲を高めるために、下記のイベントを開催します。

No.	イベント名	開催時期	場 所	参加費	内 容
1	腰痛・膝痛改善体操セミナー	7月、11月	多目的ルーム	有料	整骨院先生による講習会
2	ワークショップ	6月、12月	会議室	有料	体験型セミナーを行う (フラワーアレンジメント等)
3	指導者講習会	7月、11月	会議室	無料	各団体指導者を対象とした講習会を開催
4	障がい者イベント	2月	第1体育室	無料	障がい者を対象とした体験型スポーツイベントを実施
5	地域貢献イベント	未定	第1体育室	無料	体験型イベントを行う (ミニトランポリン等)

令和5年度 狛江市体育施設 事業計画書

施設名 狛江市体育施設

指定管理者名 狛江市体育協会・東京アスレティッククラブ共同事業体

教室事業・夏季短期教室の実施について

- ◆ 令和5年度より新規教室を3クラス増設を計画しています。
- ◆ なお、現行の教室は、現参加者の継続的なスポーツ参加を促すために引き続き実施します。
- ◆ 教室の実施体系は、定期制教室（1クール12回程度）とします。（プログラム内容により、年間を通して参加できる「月会費制教室」、気軽に参加できる「1回制教室」も実施）
- ◆ 定員を超えた定期教室については、市民（在住・在勤・在学）を優先として抽選を行います。

◀ 大人向け定期制教室 全体スケジュール ▶

※「♥印」の教室は、託児付きの教室となります

大人定期制教室					
曜日	教室名	時間	定員	対 象	教 室 内 容
月	♥初めてのバレエ	9:45~11:00	20	高校生以上 (女性限定)	クラシックの音楽に合わせて基礎から楽しくレッスンをを行います。(女性限定)
	クラシックバレエ ポアント初心者	11:15~12:15	15	高校生以上	トシューズを履いて更なるレベルアップを目指します！
	♥ストレッチ&ピラティス	11:30~12:30	20	高校生以上	身体の中心にある筋肉を使ってエクササイズを行い、骨盤の歪みや疲れにくい身体をつくります。ストレッチを入れながら、全身を鍛えていきます。
	♥ステップアップフラ	12:30~13:30	15	高校生以上	ハワイアンフラダンスの経験者対象クラス。もう少しいろいろなステップの出来る曲にチャレンジし、更なるステップアップを目指していきます。
	ゆらぐん体操（健康講座）	14:00~15:30	22	50歳以上	心地よい音楽に合わせて、簡単な柔軟性体操・リズム体操・エアロピクス・太極拳など様々な運動を行います。
	ヨガ	19:00~20:00	15	高校生以上	筋肉や内臓といった深い層まで刺激し健康で美しい身体を作ることができます。
火	♥はじめてのピラティス	10:00~11:00	20	高校生以上	全身を使って、しなやかでメリハリのある身体を作っていきます。初心者の方も無理なくできます。
	♥バレトン	13:50~14:50	20	高校生以上	バレエ・ヨガ・ピラティスの要素が入ったエクササイズで、幅広い年齢層の方が簡単に動くことができる全身運動です。
水	♥初めてのヨガ	11:15~12:15	20	高校生以上	自然な呼吸でポーズをとることにより、精神的・肉体的安定が得られ、筋肉・関節が柔軟になり強化されます。
	♥クラシックバレエ 初級90	12:30~14:00	15	高校生以上	体幹運動でもある「クラシックバレエ」です。初めての方でも安心して参加できる教室です。
木	♥ピラティス	9:30~10:30	15	高校生以上	体の中心にある筋肉を使い、正しい姿勢をキープしながらエクササイズ。骨盤の歪み改善、姿勢矯正、肩こりの解消にも期待できます。
	♥バレトン	10:45~11:45	15	高校生以上	フィットネス・バレエ・ヨガ・ピラティスの要素が入ったエクササイズで、幅広い年齢層の方が簡単に動くことができる全身運動です。
	♥リラク্সアロマヨガ	12:15~13:15	15	高校生以上	ほのかなアロマオイルの香りで、全身の疲れやストレスを取り除きながら、カラダも心も癒してリラックスできます。
	♥エンジョイ フラ	13:30~14:30	15	高校生以上 (女性限定)	ハワイアンミュージックの音楽に合わせて体を動かして癒されるフラダンスが自然と身につく、素敵な笑顔で、心から幸せな気分になります！(女性限定)
金	♥パワーヨガ	9:45~10:45	15	高校生以上	全身をほくししながら一つ一つのポーズをゆっくり丁寧に進めていきます。初めての方でも安心してご参加いただけます。
	♥舞・フラ	11:00~12:00	15	高校生以上 (女性限定)	初めての方にもわかりやすい簡単なフラ動作から練習します。3ヶ月で1曲の振り付けを無理なく覚えて完成させます。(女性限定)
	♥スタイルアップヨガ	13:30~14:30	15	高校生以上	インナーマッスを意識しながら体を動かすことで歪みの改善、姿勢のアンチエイジングを目指します。
土	初めてのヨガ	9:15~10:15	20	高校生以上	自然な呼吸でポーズをとることにより、精神的・肉体的安定が得られ、筋肉・関節が柔軟になり強化されます。
	体ほくしバレエ	14:00~15:15	15	中学生以上	体をほくしてバレエレッスンすることで姿勢美人を目指しましょう。バレリーナのような美しい舞姿になります。
	ZUMBA	16:45~17:45	15	高校生以上	ラテン系の音楽とダンスを融合させて創作されたダンスエクササイズで、多様な動きで脂肪燃焼にも期待できます！
日	太極拳の基礎	9:15~10:15	20	高校生以上	伝統的太極拳の基本動作を中心として、楽しく身体能力を高めます。 適度に良い汗をかくことでストレス解消、心身に活力を蓄えます。

令和5年度 狛江市体育施設 事業計画書

施設名 狛江市体育施設

指定管理者名 狛江市体育協会・東京アスレティッククラブ共同事業体

≪ 子ども向け定期制教室 全体スケジュール ≫

※「♥印」の教室は、託児付きの教室となります

曜日	教室名	時間	定員	対象	教室内容
月	はじめて幼児体操 NEW	15:00~16:00	15	年少~年長	「マット」「び箱」「鉄棒」「トランポリン」を中心にスポーツをする為の身体の基礎作りを行います。
	ケイキヲ 幼児	16:30~17:30	15	3歳6ヶ月~年長 (女の子限定)	ハワイアンダンスの子ども教室です。 ハワイのやわらかい音楽に身体を合わせて楽しくダンスを踊ります。
	ケイキヲ 小学生	17:40~18:40	15	小学生 (女の子限定)	
	子ども体操①	16:20~17:20	30	年中~小学2年	マットとび箱・鉄棒・トランポリンを基礎から練習し、技術向上を目指します。 教室は様式で行います。
	子ども体操②	17:30~18:30	30	小学生	
火	♥ちよち親子体操	12:25~13:15	8組	1歳~2歳6ヶ月	親子で、楽しい音楽に合わせて身体を動かして、四肢機能が育む運動を取り入れる教室です。
	♥のびのび親子体操	13:40~14:30	10組	2歳6ヶ月~3歳6ヶ月	お子様の活動意欲や好奇心を大切に、特別なキットで運動能力を高めていく教室です。(♥託児は火曜日のみ)
	♥わんぱく幼児体操	14:45~15:45	15	3歳6ヶ月~年中	特別なキットを使用して全身のバランスや運動能力を高めていきます。決まりの大切さへの「気づき」や礼儀を通して社会性を養っていきましょう。
	子ども体操①	16:20~17:20	30	年中~小学2年	マットとび箱・鉄棒・トランポリンを基礎から練習し、技術向上を目指します。 教室は様式で行います。
	ダブルカッチ&なわとび	17:30~18:30	18	小学生	2本のロープを使って跳ぶなわとびです。集中力・持久力・リズム感を養います。
水	はじめて幼児体操	16:20~17:20	15	年少~年長	「マット」「び箱」「鉄棒」「トランポリン」を中心にスポーツをする為の身体の基礎作りを行います。
	トランポリンA	16:20~17:20	10	年中~小学2年	
	トランポリンB	17:30~18:30	10	小学3年生~中学生	バランス感覚が良くなる!! 体幹を鍛えて運動能力UP!! (♡下層用)
木	子ども体操①	16:20~17:20	30	年中~小学2年	マットとび箱・鉄棒・トランポリンを基礎から練習し、技術向上を目指します。 教室は様式で行います。
	子ども体操②	17:30~18:30	30	小学生	
	フットサル	17:00~18:00	30	小学生	ドリブル・パス・シュートなどの個人技術の向上に重点をおいた教室になります。(教室は西和泉体育館で行います。)
金	のびのび体操	12:15~13:15	10	2歳6ヶ月~4歳未満	お子様1人で参加するクラスです。集団行動に慣れる様に運動します。また、うんでいしご・1本橋・すべり台などの巧技台も使っているな動きを取り入れます。
	子ども体操①	16:20~17:20	30	年中~小学2年	マットとび箱・鉄棒・トランポリンを基礎から練習し、技術向上を目指します。 教室は様式で行います。
	子ども体操②	17:30~18:30	30	小学生	
土	のびのび親子体操	10:30~11:20	10組	2歳6ヶ月~3歳6ヶ月	お子様の活動意欲や好奇心を大切に、特別なキットで運動能力を高めていく教室です。(♥託児は火曜日のみ)
	♥わんぱく幼児体操	11:30~12:30	15	3歳6ヶ月~年中	特別なキットを使用して全身のバランスや運動能力を高めていきます。決まりの大切さへの「気づき」や礼儀を通して社会性を養っていきましょう。
	親子で楽しむバレエ	12:45~13:45	8組	3歳~小学生	お子様と一緒に美しいバレエ音楽に合わせて踊り、親子のスキンシップを通じてバレエの世界を楽しみます。
	子ども体操①	14:00~15:00	30	年中~小学2年	マットとび箱・鉄棒・トランポリンを基礎から練習し、技術向上を目指します。 教室は様式で行います。
	子ども体操②	15:05~16:05	30	小学生	
日	はじめて幼児体操	14:15~15:15	15	年少~年長	「マット」「び箱」「鉄棒」「トランポリン」を中心にスポーツをする為の身体の基礎作りを行います。

≪ 子ども向け月会費制教室 全体スケジュール ≫

曜日	教室名	時間	定員	対象	教室内容
火	テニス初中級	16:20~17:20	20	小学生	テニスのレベルアップとともに、挨拶・礼儀等の基本なマナーやスポーツマンシップを学びます。 初級・中級は、主に基本練習・レベルに応じて応用、試合練習をします。 中上級・上級は基本を大事にしつつ、応用、試合練習。中上級・上級の入会には指導員の認定が必要です。
	バク転教室	17:30~18:30	15	小・中学生	基礎体力から柔軟運動も取り入れながらバク転習得を目標とした教室です。 ※受講するには、壁倒立で自分の体を支えられる筋力があることを条件とします。 初回は、テスト代1,210円
	バク転教室 NEW	17:30~18:30	15	小・中学生	
木	ジュニアラケットバレー基礎クラス	15:00~15:50	15	3歳~年中	バレーの基本の動き・柔軟性と共に関係に合わせて踊る楽しさ・習得性が身につく教室です。 レオタード・タイツ着用
	ジュニアラケットバレー実戦クラス	16:00~16:50	15	年長~小学生	
	ジュニアラケットバレー初級クラス	17:00~18:15	15	年長~中学生	バレーの基礎~応用までを指導します。入会には、基礎クラスを習得し、担当指導員の認定が必要となります。 発表会なども予定しています。
金	キッズダンススクール	16:15~17:15	30	年中~小学3年生	ポンポン(代金別添)を使用し、音楽に合わせて踊る「リアダンス」や、大きな声で声援を送る「コール」などの技術と運動感を学びます。
	ジュニアダンススクール	17:30~18:30	30	小学4年生~中学生	リアダンス・コール・ステップなどダンスの総合的な技術の基礎を学びます。 入会には、基本コールの習得など担当指導員の認定が必要となります。
	体操専門クラス	16:30~18:30	20	小・中学生	スポーツマンとしての礼儀正しさと、体操競技を基礎から学ぶ選手育成クラスです。 初めにテストを受け、面接後に入会申込となります。※テスト料金2時間2,480円
	ジュニアダンス初中級	16:55~17:55	20	小学生	ダンス経験者の方で、ジュニアダンスを更にレベルアップさせた教室です。
	ジュニアダンス上級	18:00~19:00	25	小学生~中学生	ダンス経験者の方で、ジュニアダンスを更にレベルアップさせた教室です。
日	バク転教室 NEW	16:45~17:45	15	小・中学生	基礎体力から柔軟運動も取り入れながらバク転習得を目標とした教室です。※受講するには、壁倒立で自分の体を支えられる筋力があることを条件とします。初回は、テスト代1,210円

令和5年度 狛江市体育施設 事業計画書

施設名 狛江市体育施設

指定管理者名 狛江市体育協会・東京アスレティッククラブ共同事業体

「夏季短期教室 全体スケジュール」

夏季短期教室

曜日	教室名	時間	定員	対象	教室内容
体操	幼児	1.0時間	30	年少～年長	マット、跳び箱、鉄棒、トランポリンを中心に行います。
	小学生	1.0時間	30	小学生	
水泳	幼児	1.0時間	20	幼児	水慣れ～4泳法の練習を行います。
	小学生	1.0時間	20	小学生	4泳法を中心の練習を行います。

「春季短期教室 全体スケジュール」

春季短期教室

曜日	教室名	時間	定員	対象	教室内容
体操	幼児	1.0時間	30	年少～年長	マット、跳び箱、鉄棒、トランポリンを中心に行います。
	小学生	1.0時間	30	小学生	

「1回制教室 全体スケジュール」

1回制教室

曜日	教室名	時間	定員	対象	教室内容
月	初めてヨガ	13:00～14:00	10	高校生以上	自然な呼吸でポーズをとることにより、精神的・肉体的安定が得られ、筋肉・関節が柔軟になり進化されます。
	体幹トレーニング&ストレッチ	14:15～15:15	10	高校生以上	体幹を鍛え強化することにより身体の本を強くします。
火	ウェープリングストレッチ	9:55～10:55	10	高校生以上	ダブルアーチ状のセルフケア&トレーニング器具で筋肉のほぐしと、インナーマッスルによる効果的なストレッチを行います。
	よちよち親子体操	10:10～11:10	8組	1歳～2歳6ヶ月	親子で音楽に合わせて楽しく体操します。
	ボディシェイプ	15:00～16:00	20	高校生以上	ダンベル・チューブ等を使用し、音楽に合わせて楽しくシェイプアップ!
	コアコンディショニング	19:15～20:30	10	高校生以上	体幹を鍛えながら、コンディショニングを踏える初心者向けの教室です。
水	スクエアステップ	10:00～10:45	15	高校生以上	スクエアステップを中心に脳と身体を動かしていきます。
	かんたんピラティス	10:00～11:00	10	高校生以上	ピラティスの基本的姿勢から始め、かんたんな動きで行います。身体のストレッチ、筋力強化、柔軟性が向上します。
	ストレッチ&ピラティス	19:00～20:00	15	高校生以上	ストレッチをはきみながら、全身を鍛えていきましょう。
木	スローピラティス	11:00～12:00	10	高校生以上	運動の苦手な方、通常クラスよりもゆっくりと動きたい方向の身体を鍛えるピラティス
	セルフボディケア	14:00～15:00	10	高校生以上	ストレッチやトレーニングなどを行い、姿勢の改善・美しい身体を目指します。
金	かんたんヨガ	12:15～13:15	10	高校生以上	自然な呼吸でポーズをとります。初心者の方でも気軽に参加いただけます。
	ジュニアジャズ初級	16:00～16:45	15	年長～小学生	バレエとステップの要素を取り入れたジャズダンスで踊ります。初心者大歓迎!!
土	キックコンディショニング	19:00～20:00	10	高校生以上	キックボクシングの技術練習とコンディショニングを初心者向けにアレンジした教室です。
	バレトン	15:30～16:30	15	高校生以上	フィットネスとバレエとヨガのポーズをとりながら、音楽に合わせて身体を動かしましょう。
	からだメンテナンス	17:55～18:55	10	高校生以上	ストレッチを中心に体を鍛える動きを行います。
日	リフレッシュヨガ	10:45～11:45	15	高校生以上	呼吸と身体に意識を向けながら、ゆっくり程よく動かしていきます。
	ちびっこ幼児体操	13:00～14:00	10	年少～年長	「マット」「鉄棒」「び箱」で、身体の基礎作りを行いながら、運動の基礎的な動きを身につけていきます。
	チャレンジ小学生体操	15:30～16:30	10	小学生	「マット」「び箱」「鉄棒」「トランポリン」を中心にスポーツをする為の身体の基礎作りを行います。

「ショートプログラム 全体スケジュール」

ショートプログラム

曜日	教室名	時間	定員	対象	教室内容
火	肩こり腰痛トレーニング	9:15～9:45	20	高校生以上	ストレッチや簡単な筋力トレーニングで肩こり・腰痛予防のための体づくりをします。筋力低下、運動不足が気になる方にもオススメです。
水	めざましトレーニング	9:15～9:45	20	高校生以上	1日を快活に過ごすためのウォーミングアップにトレーニングを行うクラスです。簡単なストレッチとトレーニングで全身スッキリ!

「知的障がい児・知的障がい者向け生涯スポーツ教室 全体スケジュール」

知的障がい児・知的障がい者向け生涯スポーツ教室

曜日	教室名	時間	定員	対象	教室内容
日	スマスマサッカークリニック	12:10～13:40	20	小・中学生	知的障がい児・知的障がい者を対象としたサッカークリニックです。性別に関係なく、未経験者も楽しめるようにサッカーの導入から行い、遊びながら楽しめるメニューを行います。笑顔で楽しく体を動かしながら、仲間づくりをしていきます。各クラスとも保護者参加可能です。
		13:55～15:25	20	高校生以上	
	にこにこクラブ	9:45～11:00	10	小・中学生	マットやトランポリンなどを使い、身体の調整力を感覚的に身につけます。また、障がい者スポーツの競技種目であるフライングディスクやボッチャを体験し、活動の幅を広げていきます。※保護者の方の付き添いをお願いします。

令和5年度 狛江市体育施設 事業計画書

施設名 狛江市体育施設

指定管理者名 狛江市体育協会・東京アスレティッククラブ共同事業体

効果的な広報展開

本施設独自の広報物を活用した広報活動の拡大

- ◆ 効果的な広報活動は継続し、SNS(LINE)等の新たな広告媒体を使用し広報活動を拡大します。

オリジナル広報物	内 容	目的・効果
施設リーフレット	・施設リーフレットを作成し、関連施設等に配布 ・外国人向けの他言語版のリーフレットを用意	・施設利用率の向上 ・外国人の利用促進
チラシ・ポスター・ 本施設独自の新聞	・教室やイベント案内を掲載したチラシをポスティング ・「こまたい新聞」を作成し、館内掲示並びにホームページ掲載	・教室利用率の向上 ・施設利用率の向上

ホームページを継続して運用

- ◆ 当団体独自のホームページを継続して運用します。

デジタルサイネージを継続設置

- ◆ 市民総合体育館の玄関ホールに設置しているデジタルサイネージを継続し、施設情報など様々なお知らせを利用者に配信していきます。

市民総合体育館入口の屋外看板を継続設置

- ◆ 市民総合体育館入口の屋外看板は、施設周知に効果があるため今後も継続設置します。

スポーツ情報掲示板による地域コミュニティの活性化

- ◆ 市民総合体育館の1Fホールに、スポーツ情報掲示板を継続設置します。

地域交流への取り組み

各種イベントの開催

- ◆ 地域との交流イベントを実施し、地域に親しまれる施設を目指していきます。

「狛江市民まつり」等への協力

- ◆ 「狛江市民まつり」では、施設の提供、催し物出店の協力をを行います。
- ◆ その他市主催の行事等に積極的に協力します。

クリーンウォークを年3回実施

- ◆ 環境維持と地域貢献を目的として、施設近隣でのクリーンウォークを年3回実施します。

狛江クラブ（狛江市総合型スポーツ・文化クラブ）への協力

- ◆ 活動場所を優先確保、施設HPへのバナーリンク設定等を行います。

指導者や指導に興味がある市民への指導者講習会を年2回以上開催

- ◆ スポーツ指導者等を対象に、地域スポーツ指導者講習会を年2回以上開催します。

狛江市スポーツ推進審議会への委員派遣

- ◆ 「生涯スポーツ社会」の実現に向けて引き続き委員派遣を行い、諸問題の解決に取り組みます。

部活動の地域移行に関する検討委員会への委員派遣

- ◆ 狛江市内学校の部活動移行に向けて引き続き委員派遣を行い、支援体制を整備します。

令和5年度 狛江市体育施設 事業計画書

施設名 狛江市体育施設

指定管理者名 狛江市体育協会・東京アスレティッククラブ共同事業体

利用者ニーズの把握

評価実施の考え方

- ◆ 指定管理者の最大の任務であるサービス水準の維持・向上に向けて、「利用者評価」「自己評価」「行政評価」の3つの評価手法を実施し、市民本位の施設づくりに望みます。

利用者評価の実施

- ◆ 各種利用者評価を実施し、利用者からの意見・要望は施設改善の手がかりという認識のもとに、利用者の声を真摯に受け止め、即座に業務改善に反映し、サービス品質の向上を図ります。

【利用者の要望（満足度）の把握方法】

評価手法		評価結果・回答
利用者アンケート	アンケートを年1回以上実施し、利用者満足度を評価します（2月実施予定）	・結果は、市に報告し、館内にも掲示します
ご意見箱	施設利用者がいつでも意見・要望を投函できるように、1Fホール等に設置します	・要望等に対して原因分析を行い、即座に改善へと結び付けます
「お問い合わせ」フォーム	当社独自のホームページ内に、「お問い合わせ」フォームを設けます	・記名者には、個別に回答します

自己評価の実施

- ◆ 施設運営に関して適宜自己評価を行うとともに、指摘やアドバイスを受けた事項は原因分析した上で、即座に改善へと結びつけます。
- ◆ また、第三者評価機関（株式会社日本経済研究所）に依頼し、管理運営全般に関する第三者評価を毎年実施します。

行政評価への対応

- ◆ 次の報告書類を市に提出し、管理運営の改善指示があった際は、速やかに対策を講じます。

・事業報告書 ・収支報告書 ・点検・修繕に関する報告 ・財務関係資料 など

PDCAマネジメントサイクルの活用

- ◆ 利用者モニタリングや第三者評価で収集した情報は詳細に分析し、PDCAマネジメントサイクルを活用して、再発防止と業務改善に努めます。

苦情・要望等への対応

- ◆ 私たちは、苦情処理に適切に対応するため、ISO10002（苦情対応マネジメントシステム）の考え方とこれまでの運営実績をもとに「苦情対応マニュアル」を整備・保有しています。
- ◆ マニュアルを活用した研修を定期的に行い、苦情や要望に適切に対応できる体制を整えます。また、日々の連絡会議や回覧ノート等を通じてスタッフが情報を共有し、再発防止に努めます。

施設安全管理

基本的な考え方

- ◆ 地域防災計画にのっとり、災害時の事業継続計画（BCP）の考え方に基づき施設機能が早期に回復できるよう努めます。
- ◆ 日常の安全管理はもちろんのこと、「事故防止対策」「緊急対策」「事後対策」に重点を置き、常に利用者の安全を第一に考えた運営を行います。

令和5年度 狛江市体育施設 事業計画書

施設名 狛江市体育施設

指定管理者名 狛江市体育協会・東京アスレティッククラブ共同事業体

マニュアルの整備による安全対策の確立

- ◆ 本施設に合ったマニュアルや連絡網を整備し、また、ウイルス等のパンデミック対策を危機管理マニュアルに盛り込みます。

緊急連絡網及びバックアップ体制

- ◆ 緊急事態に際して、行政機関、消防署、警察署、医療機関等に迅速に連絡・通報が行えるように緊急連絡先一覧表を作成し、すべての施設の事務室等に常時掲示しておきます。
- ◆ 構成団体は、インターネット回線を活用した「社内回覧システム」を運用しており、電話回線が不通状態になっても情報の伝達が行えるバックアップ環境を確保しています。

災害対策本部の設置

- ◆ 災害等が発生した際は、総括責任者（館長）を本部長とする災害対策本部を設置します。

緊急時対応の手順・責任者の明確化

- ◆ 災害発生時には対応を行い、利用者の安全確保に努めます。また、総括責任者（館長）が関係機関へ連絡するとともに、事務局員が情報収集を行い、施設やシステムの復旧作業を進めます。

避難経路図の掲示

- ◆ 緊急時には速やかに避難体制を整えられるよう避難・誘導フローを作成し、館内に掲示します。

緊急時に対する備品等の備え

- ◆ 緊急時に備えて応急用機材、非常用物品を完備するほか、管理事務室等にはAEDを配備します。
- ◆ 市民総合体育館では、緊急時に飲料等を提供するライフラインバンダーを設置しています。

警備体制の確立

- ◆ 不審者・不審物及び施設異常等の早期発見を図るため施設巡回を1日3回以上実施します。
- ◆ 館内の最終巡回では各諸室の施錠確認、異常や不審者等の有無、火気点検を実施します。
- ◆ 閉館時（夜間）は警備会社との業務連携により、機械警備装置を用いた警備体制を確立します。

防犯・防災対策の確立

- ◆ 利用者入退場の際に声掛けを実施し、利用者と見学者等の識別を行います。
- ◆ スタッフ巡回を通じて不審者・不審物等の警戒を図り、犯罪を抑止します。

不当要求行為に対する対応

- ◆ 不当要求行為をされた際は、不当要求防止責任者を中心に複数人で対応します。

設備・機具の定期点検の実施

- ◆ 仕様書に書かれた点検だけでなく、休館日や予約のっていない時間帯などを利用して、設備・器具の自主点検を実施します。
- ◆ 不具合を確認した場合には、スタッフ又は専門業者による修繕を実施します。

事件事例集の作成、情報の収集

- ◆ ハインリッヒの法則に基づくヒヤリ・ハット事例集を作成し、重大な事故を未然に防ぎます。

令和 5 年度 狛江市体育施設 事業計画書

施設名 狛江市体育施設

指定管理者名 狛江市体育協会・東京アスレティッククラブ共同事業体

災害発生時の対応

- ◆ 災害が発生した際は、災害対応フローにのっとり、災害状況の把握、利用者の避難誘導及び安全確保、関係機関への連絡に当たります。
- ◆ 避難誘導の際には、利用者の協力を得つつ、子どもや高齢者の避難を優先します。
- ◆ 水害が発生した際は、市と連携して避難所設置の協力をします。

原因調査及び報告書の作成

- ◆ 共同事業体で危機管理に関する会議を開催し、緊急事態の発生や被害拡大等の原因を徹底的に究明します。また、総括責任者（館長）は速やかに狛江市や関係機関等に報告します。

再発防止策の策定

- ◆ 事故の発生原因、再発防止策案を策定し、全スタッフに周知します。
- ◆ 反省点や改善点をマニュアル等に反映させ、見直しを行います。

損害の処理、対応策

- ◆ 想定される事故等に対しての補償体制を整備するために、各種保険に加入します。
- ◆ 万一、保険でカバーできない不測の事態が起こった際には、市とともに回復に向けた協議を行います。

【加入する保険内容】

種 類	補償内容	
賠償責任保険 (施設の欠陥に起因する事故)	対人	1 名につき 2 億円 1 事故につき 10 億円
	対物	1 事故につき 1 億円
動産総合保険	保管中・輸送中	150 万円
個人情報取扱事業者保険	期間中てん補限度額	1 億円
	ブランドプロテクト費用	1,000 万円
団体総合保障制度費用保険 (個人開放参加者の傷害事故)	死亡・後遺障害	100 万円 (特定疾病 10 万円)
	入院日額	1,000 円 (180 日限度)
	通院日額	500 円 (90 日限度)
団体総合補償制度費用保険 (教室参加者の傷害事故)	死亡・後遺障害	500 万円 (特定疾病 50 万円)
	入院日額	2,000 円 (180 日限度)
	通院日額	1,000 円 (90 日限度)

令和5年度 狛江市体育施設 事業計画書

施設名 狛江市体育施設

指定管理者名 狛江市体育協会・東京アスレティッククラブ共同事業体

維持管理業務

施設設備のメンテナンス・修繕

設備機器・建物保守点検等

◆ 設備機器保守点検、建物保守点検等の実施計画は、次表のとおりです。

【設備機器保守点検業務】

設備名	内 容	保守点検頻度
設備全般	巡回点検	毎日
市民総合体育館 変電設備	定期点検	6回/年
	法定点検	1回/年
市民総合体育館 空調設備	室外機定期点検	1回/年
	室内機定期点検	2回/年
	フィルター清掃	12回/年
市民総合体育館 エレベーター	定期点検	12回/年
	法定点検	1回/年
市民総合体育館 音響機器	保守点検	1回/年
市民総合体育館 電話交換機		3回/年
市民総合体育館 自動ドア		2回/年
市民総合体育館 管理用モニター		1回/年
市民プール ろ過機		2回/年
市民プール 自動塩素供給機		2回/年
市民総合体育館 受水槽・高架水槽		1回/年
市民総合体育館 汚水槽	清掃、消毒	2回/年
		1回/年
市民総合体育館 排水層	1回/年	
市民総合体育館 ウォータークーラー	保守点検、水質検査	2回/年
市民総合体育館 喫煙所用集じん機	保守点検、フィルター交換	3回/年
市民総合体育館 館内	害虫駆除	1回/年
市民総合体育館 消防設備	外観・機能点検	1回/年
	総合点検	1回/年
市民総合体育館 防火設備定期検査	法定検査	1回/年
市民総合体育館 簡易専用水道検査	法定検査	1回/年

【建物保守点検業務】

点検対象	内 容	保守点検頻度
床・建具・内壁・手摺・照明・外壁・屋根	巡回点検	毎日
市民総合体育館法定点検	建築設備定期点検	1回/年
	特殊建築物定期点検	1回/3年

グラウンド等整備業務及び樹木せん定・除草業務について

◆ グラウンド等整備業務及び樹木せん定・除草業務については次表のとおりです。

【整備業務保守等】

施設名	内 容	保守点検頻度
市民グラウンド	グラウンド整備、清掃	24回/年
西和泉グラウンド	グラウンド整備、清掃	12回/年
多摩川緑地公園グラウンド	グラウンド整備、清掃	24回/年
東野川市民テニスコート	人工芝用砂散布、ブラッシング	1回/年
元和泉市民テニスコート	人工芝用砂散布、ブラッシング	1回/年
元和泉市民運動ひろば	グラウンドブラッシング、清掃	2回/週

令和5年度 狛江市体育施設 事業計画書

施設名 狛江市体育施設

指定管理者名 狛江市体育協会・東京アスレティッククラブ共同事業体

【樹木せん定・除草業務】

施設名	内 容	保守点検頻度
市民総合体育館	樹木せん定	2回/年
	除草	2回/年
市民グラウンド	樹木せん定	2回/年
	除草	2回/年
多摩川緑地公園グラウンド	除草	6回/年
東野川市民テニスコート	樹木せん定	1回/年
	除草	3回/年
元和泉市民テニスコート	樹木せん定	2回/年
	除草	1回/年
元和泉市民運動ひろば	樹木せん定、除草	1回/年

清掃業務について

- ◆ 清掃業務は、日常、定期、特別の3区分にて、次表のとおり実施します。

【市民総合体育館 日常清掃業務】

場 所	内 容	作業頻度
玄関ホール、廊下、階段、エレベーター	床、ドア、ガラスの掃き上げ、拭き上げ	休館日を除く毎日
トイレ、シャワー室	床、衛生陶器、タイルの洗浄、拭き上げ	
給湯室	床の掃き上げ、茶殻の回収、シンク磨き	
室内	床、カーペットの掃除機掛け、フローリングの掃き上げ、机上ロッカーの水拭き、乾拭き、灰皿の吸殻回収、磨き	
館外敷地	敷地の拾い掃き	

【市民総合体育館 定期清掃業務】

場 所	内 容	作業頻度
玄関ホール、廊下、ラウンジ、会議室、更衣室、トイレ、屋外階段、スロープ	床塩ビシートの洗浄、ワックス塗布	6回/年
	床磁器タイルの洗浄、吹き上げ	6回/年
事務所、監視員室、医務室	床塩ビシートの洗浄、ワックス塗布	3回/年
外部側溝、雨水舂	ゴミ撤去、洗浄	6回/年

予防保全と修繕計画

- ◆ 点検チェックリストにより、設備等の異常の早期発見・改善を図り、予防保全を徹底します。
- ◆ 点検データは修繕計画にフィードバックし、適宜、点検項目を修正・反映します。
- ◆ 蓄積されたデータを分析し、高い品質を持続するための適切な修繕の時期を割り出します。

備品の管理

- ◆ 設備・備品台帳をデータベース化し、施設管理の精度向上を図り、効率的に管理します。
- ◆ 備品台帳で管理する備品の種類は、要求水準書に従って適切に選定し、最終的には市と協議の上で漏れが無いことを確認します。
- ◆ 備品現物と備品台帳を照合するために備品現物に管理番号を貼付けるとともに、備品を効率よく適切に管理するために、備品の設置エリア、購入時期、予定更新時期、現況、備品写真等を記載します。

社内一括購入システムを活用

- ◆ 構成団体は、事務用品通販業者と提携して、事務用品等を社内でも一括購入し、安価で手配できるシステム（社内一括購入システム）を導入しています。
- ◆ また、一括購入もよる事務用品の手配により、可能な限り消耗品費等の経費を削減します。
- ◆ 社内一括購入システムは責任者の決済を必要とするため、無駄や誤った発注を抑止できます。

令和5年度 狛江市体育施設 事業計画書

施設名 狛江市体育施設

指定管理者名 狛江市体育協会・東京アスレティッククラブ共同事業体

業務委託の内容・事業者選定方法

業務委託内容

- ◆ 専門又は特殊な技術を有する業務は、外部事業者の協力を得て実施します。
- ◆ 市内業者やシルバー人材センター等、業務実績等を基準に質の高い委託先を選定します。

【委託予定先一覧】

No.	委託業務内容	委託先	No.	委託業務内容	委託先
1	市民総合体育館 日常清掃	(有)クリーン	20	市民テニスコート 整備	和宏体育施設(株)
2	市民総合体育館 定期清掃	(株)オーチャー	21	市民グラウンド 樹木せん定	(有)絹山造園
3	市民総合体育館 特別清掃	(株)オーチャー	22	市民グラウンド 除草	(有)絹山造園
4	市民総合体育館 空調設備保守点検	(株)オーチャー	23	東野川市民テニスコート 樹木等せん定	(有)絹山造園
5	市民総合体育館 建築設備定期点検	(株)オーチャー	24	元和泉市民テニスコート 樹木せん定	(有)絹山造園
6	市民総合体育館 害虫駆除及び水槽等清掃	(株)オーチャー	25	元和泉市民運動ひろば 樹木せん定	(有)絹山造園
7	市民総合体育館 音響機器保守点検	(株)JVC ケンウッド・公共産 業ステム	26	市民プール 運営管理	(株)サンライズ
8	市民総合体育館 自動電話交換機保守点検	富士テレコム(株)	27	市民プール 水質検査	(株)総合環境分析
9	市民総合体育館 自動ドア保守点検	ナブコシステム(株)	28	市民プール ろ過装置保守点検	城山産業(株)
10	市民総合体育館 運動器具保守点検	(株)アポアテック	29	市民プール自動塩素供給シス テム保守点検	東昭化学(株)
11	市民総合体育館 管理用モニター保守点検	TOA エンジニアリング(株)	30	市民テニスコート 一般管理	(公社) 狛江市シルバー 人材センター
12	市民総合体育館 ガスヒートポンプ保守点検	東京ガス(株)	31	市民グラウンド 一般管理	(公社) 狛江市シルバー 人材センター
13	市民総合体育館 消防用設備保守点検	中央理化工業(株)	32	市民グラウンド 放課後開放管理	(公社) 狛江市シルバー 人材センター
14	市民総合体育館 防火設備定期検査	中央理化工業(株)	33	西和泉体育館及びグラウンド 一般管理	(公社) 狛江市シルバー 人材センター
15	市民総合体育館 自家用電気工作物保守点検	(一財) 関東電気保安協会	34	西和泉グラウンド 放課後開放管理	(公社) 狛江市シルバー 人材センター
16	市民総合体育館 エレベーター保守点検	三菱電機ビルソリューションズ(株)	35	元和泉市民運動ひろば 一般管理	(公社) 狛江市シルバー 人材センター
17	市民総合体育館 簡易専用水道検査	(一社) 東京都食品衛生協会	36	総合体育館 機械警備	総合警備保障(株)
18	市民総合体育館 植木せん定等	(株) 栗山造園	37	市民プール 機械警備	総合警備保障(株)
19	グラウンド整備等管理	(株) 井上グラウンド施設工事	38	多摩川緑地公園グラウンド 除草	(株) 和泉園

実績等を踏まえた最適な委託業務先の選定

- ◆ シルバー人材センターや狛江市で実績のある企業に業務実施の協力を求めます。
- ◆ また、委託先の選定に当たっては、次の条件を満たす企業を選定します。

- ① 委託業務について十分な実績があるか
- ② 委託業務の実施にあたって、必要な組織、人員を有しているか
- ③ 委託業務を円滑に遂行するために必要な経営基盤を有し、十分な管理能力があるか

- ◆ 備品消耗品は利便性や地元協力の観点から市内に拠点を持つ事業者からの調達を前提とします。

令和5年度 狛江市体育施設 事業計画書

施設名 狛江市体育施設

指定管理者名 狛江市体育協会・東京アスレティッククラブ共同事業体

効率的な運営とコスト管理計画

効率的な管理運営

データ蓄積による管理の効率化

- ◆ 機器保全情報・修繕計画・各種クレーム事項等のデータを蓄積し、活用することで、保全・修繕の一体管理を効率的に行います。

省エネルギー推進によるコストの縮減

- ◆ 施設管理・受付・清掃等の各スタッフには、研修を通じて計画に沿ったPDCAサイクルの徹底を図り、施設の光熱水費の縮減を目指します。
- ◆ 水道光熱費等の蓄積データを参考にし、最新設備の導入や効率的な設備運転管理等を行います。

積極的な省エネルギー対策

- ◆ 施設の特性に応じた下記の省エネルギー対策を実行します。
- ◆ また、前述のとおり、これら省エネルギー対策を通じてSDGsの推進にも寄与していきます。

【本施設の特性に応じた省エネルギー対策】

対策項目	実施内容
空調設備の省エネルギー化	・ 事務室等の室温設定を、夏期 28℃、冬期 20℃に設定 ・ 温度・湿度計を設置して、室内の温度ムラを把握 ・ 直射日光による室内上昇を抑制するために遮光ネットを設置
照明設備の省エネルギー化	・ 不要箇所のごまめな消灯と不要時間帯の確実な消灯 ・ 営業開始前後の点灯時間の短縮と不要箇所の消灯 ・ 照明の点灯時間を縮減するために、トイレに人感センサーを設置（継続運用） ・ 総合体育館 玄関ホール、第1体育室、第2体育室の照明をLED化（継続運用）
節水対策	・ 市民総合体育館 トイレ、洗面台、更衣室シャワー等に節水システムを設置（継続運用） ・ 市民総合体育館 女子トイレに自動洗浄・擬音装置を設置（継続運用）
その他の対策	・ 利用者に対して、エネルギーへの協力依頼を館内ポスターで周知

維持管理業務の内製化

- ◆ 軽微な修繕や保守整備業務等については、構成団体の維持管理担当者が行うことで、迅速な対応を図るとともに経費の削減に努めています。

PDCAマネジメントサイクルを活用した業務改善

- ◆ PDCAマネジメントサイクルの考え方を取り入れ、データに裏付けされた管理計画と実施及び評価を基本に設備機器の寿命の延長化、省エネルギー運転等の管理によりLCC縮減に臨みます。
- ◆ 施設が安全、安心で快適な状態であるか、運営委員会の維持管理スタッフによる定期的な巡回と業務診断を実施し、評価を反映した業務改善を行い、品質を維持します。

その他

狛江市運動の習慣化による健康づくり事業への協力

- ◆ 狛江市運動の習慣化による健康づくり事業へ市のスポーツ推進を担う指定管理者として引き続き協力します。

令和5年度 狛江市体育施設 事業計画書

施設名 狛江市体育施設

指定管理者名 狛江市体育協会・東京アスレティッククラブ共同事業体

部活動の地域移行に向けた支援体制の準備研究

- ◆ 狛江市立学校の部活動の地域移行に関する検討委員会へ参加し、市のスポーツ推進を担う指定管理者として支援体制を整備していきます。

SDGs7（再生可能エネルギー導入）への取組の準備研究

- ◆ 狛江市環境基本計画にのっとり、自然環境、地球温暖化、資源循環、都市環境といった環境配慮に取り組みます。



新型コロナウイルスの影響に伴う運営について

- ◆ 新型コロナウイルスの感染者数は減少傾向にありますが、今後の状況に応じて感染予防対策を講じていきます。また、利用者から感染報告があった際は速やかに市に報告します。
- ◆ 以前、新型コロナウイルスが収束しない状況下において、今後、感染予防対策の考えにより、本事業計画を変更する必要がある場合には、随時、市と見直しを協議して安全性・安定性・継続性をもった指定管理業務を遂行していきます。

狛江市民総合体育館〔個人開放〕週間区分表

令和5年4月1日

曜日	時間区分	第1体育室A	第1体育室B	第2体育室	第3体育室
月	9:00～11:15	バドミントン	卓球		
	11:25～13:40	バドミントン	卓球		
	13:50～16:05	バドミントン	卓球		※チャレンジ体操★★ 14:00～15:00
	16:15～18:30	バドミントン	卓球		※アクティブ体操★★ 16:15～17:15
	18:45～21:00	バドミントン	卓球		
火	9:00～11:15		◎ヘルシータイム		
	11:25～13:40				
	13:50～16:05			※リフレッシュ体操★14:00～15:00 (格技室)	
	16:15～18:30				※エアロビクス★★★★ 16:15～17:15 ※筋トレ&ストレッチ★★★★ 17:30～18:30
	18:45～21:00				
水	9:00～11:15				※エアロビクス★★★★★ 10:00～11:00
	11:25～13:40				※ワークアウトビギナー★★★★ 11:30～12:30
	13:50～16:05				
	16:15～18:30				
	18:45～21:00		※バレーボール		
木	9:00～11:15	偶数月の第三木曜日は 定期休館日です		卓球	
	11:25～13:40			卓球	
	13:50～16:05			卓球	※レクリエーション体操★ 14:00～15:00
	16:15～18:30			卓球	
	18:45～21:00			卓球	
金	9:00～11:15				
	11:25～13:40				
	13:50～16:05			◎エンジョイタイム	
	16:15～18:30				
	18:45～21:00				
土	9:00～11:15	※ビーチボール	※卓球		※エアロビクス★★★★★10:00～11:00
	11:25～13:40	※ビーチボール	卓球		
	13:50～16:05		卓球		
	16:15～18:30	バスケットボール	卓球		
	18:45～21:00	※バスケットボール	※卓球		
日	9:00～11:15			※バドミントン	
	11:25～13:40			バドミントン	
	13:50～16:05			バドミントン	
	16:15～18:30			バドミントン	
	18:45～21:00			バドミントン	

個人開放は時間区分ごとの完全入替制です。入替時間は一度退室してください。

《注意》

- ※の付してある時間帯は、原則として指導員が付きまゝ。★はエアロビクス・体操等の運動強度を表し、★が多いほど強くなります。
- エアロビクス・アクティブ体操・チャレンジ体操・レクリエーション体操・リフレッシュ体操・ワークアウトビギナーは定員を設けています。開始時刻の15分前より、入口の券売機でチケットを購入、受付で種目の番号札と交換し各教室前でコーチにお渡し下さい。使用券(市内(在住・在勤)大人250円、市外大人500円、子ども(高校生以下)100円)を購入のうえ、ご入場ください。開始時刻より15分を経過してからの入場はできません。リフレッシュは70歳以上の方、チャレンジ体操は65歳以上の方、レクリエーション体操は50歳以上の方を対象に行っています。
- バドミントン・卓球・バスケットボール・バレーボール・ビーチボールは時間区分ごとの完全入替制です。使用料金は、1スパン2時間15分につき市内大人250円、市外大人500円、子ども(高校生以下)100円となります。引き続き利用する場合は、一度退室のうえ、新たに使用券をお買い求めのうえご利用ください。なお、混雑している場合、土曜、日曜は、引き続きのご利用はご遠慮ください。また、使用券の発売は開始15分前から終了30分前までになります。
- 斜線は、登録団体による貸切使用、指定管理者の自主事業となります。トレーニング室・ランニング走路は団体貸切できません。
- 必ず体育館用シューズ・スポーツウエア・タオル・飲み物等を持参のうえご利用ください。
- 偶数月の第3木曜日(祝日の場合は翌日)は休館日となります。また都合により、使用区分を変更する場合があります。
- ◎の時間帯はトレーニング室の主催事業です。ご利用方法などはお問い合わせください。

その他、詳細は市民総合体育館までお問い合わせください。 ☎(03)3430-1141

令和5年度(2023年) 狛江市体育施設指定管理者業務 予算計画

単位:円

		令和5年度計画	4月	5月	6月	7月	8月	9月	10月	11月	12月	1月	2月	3月	通期計
収入	1. 指定管理料収入	106,935,206	26,733,801	0	0	26,733,801	0	0	26,733,801	0	0	26,733,803	0	0	106,935,206
	①管理運営費	106,935,206	26,733,801			26,733,801			26,733,801			26,733,803			106,935,206
	2. 利用料収入	39,488,750	4,433,390	3,197,080	3,123,670	4,414,330	4,928,280	3,118,690	2,903,080	2,903,250	2,587,560	2,871,190	2,408,390	2,599,840	39,488,750
	①個人開放料収入	31,680,710	2,489,410	2,614,080	2,458,630	3,703,660	4,316,700	2,556,530	2,334,780	2,315,730	1,956,040	2,174,960	2,272,530	2,487,660	31,680,710
	②貸切利用料収入	7,808,040	1,943,980	583,000	665,040	710,670	611,580	562,160	568,300	587,520	631,520	696,230	135,860	112,180	7,808,040
	3. 自主事業収入	52,524,520	9,173,056	4,166,701	7,550,212	2,744,461	3,850,681	7,219,217	1,895,979	3,608,126	6,914,176	1,754,114	1,658,259	1,989,538	52,524,520
	①教室事業収入	48,842,843	9,024,928	4,055,150	7,241,540	1,714,770	3,562,650	7,102,140	1,800,210	3,500,210	6,717,630	1,664,110	1,562,280	897,225	48,842,843
	②レンタル事業収入	123,000	14,200	14,200	12,100	13,300	14,400	11,100	7,500	8,300	7,500	5,800	9,000	5,600	123,000
	③貸ロッカー収入	330,000	27,500	27,500	27,500	27,500	27,500	27,500	27,500	27,500	27,500	27,500	27,500	27,500	330,000
	④物販収入	105,000	1,000	1,000	1,000	35,000	60,000	1,000	1,000	1,000	1,000	1,000	1,000	1,000	105,000
	⑤自販機収入	1,498,327	78,428	68,851	48,072	139,791	126,131	77,477	59,769	61,116	53,296	55,704	58,479	671,213	1,498,327
	⑥イベント収入	1,625,350	27,000	0	220,000	814,100	60,000	0	0	10,000	107,250	0	0	387,000	1,625,350
	4. その他収入 ロッカー	5,225,081	487,795	401,589	501,305	444,510	541,164	424,178	422,510	435,150	379,949	390,835	403,078	393,020	5,225,081
	(1)収入合計	204,173,557	40,828,042	7,765,370	11,175,187	34,337,102	9,320,125	10,762,085	31,955,370	6,946,526	9,881,685	31,749,942	4,469,727	4,982,398	204,173,557

		令和5年度計画	4月	5月	6月	7月	8月	9月	10月	11月	12月	1月	2月	3月	通期計
支出	1. 人件費	58,735,935	4,894,675	4,894,660	4,894,660	4,894,660	4,894,660	4,894,660	4,894,660	4,894,660	4,894,660	4,894,660	4,894,660	4,894,660	58,735,935
	2. 施設費	99,799,633	7,324,550	5,719,701	7,098,135	17,134,875	16,879,037	6,552,151	6,764,073	5,119,371	7,877,917	6,516,865	7,179,259	5,633,700	99,799,633
	①総合体育館委託料	22,246,984	2,277,101	1,419,675	2,035,478	1,398,775	1,706,692	1,419,675	2,100,283	1,398,775	3,590,285	1,419,675	2,061,995	1,418,575	22,246,984
	②市民プール委託料	16,804,920	27,500	27,500	27,500	7,947,610	8,301,810	159,500	176,000	27,500	27,500	27,500	27,500	27,500	16,804,920
	③市民グラウンド委託料	2,455,006	166,952	170,387	173,874	170,387	166,952	179,429	575,957	166,748	166,748	166,748	171,396	179,429	2,455,006
	④多摩川緑地グラウンド委託料	3,559,860	487,483	487,483	528,139	487,483	487,483	528,139	92,275	92,275	92,275	92,275	92,275	92,275	3,559,860
	⑤西和泉グラウンド委託料	686,400	78,650	35,750	78,650	35,750	78,650	35,750	78,650	35,750	78,650	35,750	78,650	35,750	686,400
	⑥元和泉テニスコート委託料	4,085,489	283,750	303,319	538,950	303,319	293,535	258,159	223,294	223,294	193,521	200,964	1,032,647	230,737	4,085,489
	⑦東野川テニスコート委託料	3,325,336	215,850	230,737	400,650	230,737	223,294	223,294	223,294	223,294	721,521	200,964	200,964	230,737	3,325,336
	⑧西和泉体育施設委託料	5,034,698	419,180	446,969	423,239	446,969	433,075	431,238	428,358	423,709	368,130	382,025	386,674	445,132	5,034,698
	⑨元和泉市民運動広場委託料	991,245	37,760	38,905	38,905	37,760	37,760	38,905	38,905	37,760	37,760	570,160	37,760	38,905	991,245
	⑩需用費	28,079,150	1,542,449	1,534,008	1,793,611	5,064,629	4,186,901	2,323,144	1,863,566	1,545,967	1,647,662	2,477,872	2,146,929	1,952,412	28,079,150
	⑪役務費	1,605,577	844,821	71,328	105,650	115,519	66,948	58,981	67,554	48,362	46,576	46,995	46,532	86,311	1,605,577
	⑫備品費	0	0	0	0	0	0	0	0	0	0	0	0	0	0
	⑬使用料、手数料	10,924,968	943,054	953,640	953,489	895,937	895,937	895,937	895,937	895,937	907,289	895,937	895,937	895,937	10,924,968
	⑭工事費	0	0	0	0	0	0	0	0	0	0	0	0	0	0
	3. 振興費	4,037,400	344,400	328,200	357,600	343,200	357,600	344,400	346,200	364,200	328,200	244,200	357,600	321,600	4,037,400
	指導者謝礼(エアロビクス等)	2,996,400	257,400	244,200	270,600	244,200	270,600	257,400	244,200	277,200	244,200	178,200	270,600	237,600	2,996,400
	指導者謝礼(卓球・ビーチ等)	1,041,000	87,000	84,000	87,000	99,000	87,000	87,000	102,000	87,000	84,000	66,000	87,000	84,000	1,041,000
	振興イベント	0	0	0	0	0	0	0	0	0	0	0	0	0	0
	4. 自主事業	37,026,911	2,689,713	2,889,532	3,145,921	3,916,515	2,941,046	3,238,506	2,966,660	3,079,465	2,870,225	2,545,267	2,789,235	3,954,826	37,026,911
	①教室事業支出	33,771,281	2,688,913	2,531,782	2,944,261	3,130,165	2,709,796	3,016,276	2,965,860	2,939,515	2,580,235	2,459,767	2,788,435	3,016,276	33,771,281
	②レンタル事業支出	0	0	0	0	0	0	0	0	0	0	0	0	0	0
	③貸ロッカー支出	0	0	0	0	0	0	0	0	0	0	0	0	0	0
	④物販支出	98,000	800	800	800	10,000	80,000	800	800	800	800	800	800	800	98,000
	⑤自販機支出	637,200	0	0	0	637,200	0	0	0	0	0	0	0	0	637,200
	⑥イベント支出	2,520,430	0	356,950	200,860	139,150	151,250	221,430	0	139,150	289,190	84,700	0	937,750	2,520,430
5. その他支出	4,573,678	281,138	345,026	876,834	391,338	385,986	299,337	485,893	351,222	292,335	233,978	208,201	422,390	4,573,678	
(2)支出合計	204,173,557	15,534,476	14,177,119	16,373,150	26,680,588	25,458,329	15,329,054	15,457,486	13,808,918	16,263,337	14,434,970	15,428,955	15,227,176	204,173,557	